

## Áætlun Faxaflóahafna sf. um móttöku og meðhöndlun úrgangs og farmleifa

Faxaflóahafnir sf. fylgja samþykktri öryggis-, heilbrigðis- og umhverfisstefnu og er skilvirk og ábyrg móttaka á úrgangi frá skipum einn þeirra þátta sem áhersla er lögð á. Áætlun þessi gildir í samræmi við reglugerð nr. 1200 frá 2014 með breytingu nr. 1280 frá 2016, um öll íslensk skip og um öll önnur skip sem koma til hafnar hjá Faxaflóahöfnum sf., að undanskildum erlendum herskipum, hjálparskipum í flota eða öðrum skipum í ríkiseign eða ríkisrekstri sem um stundarsakir eru nýtt í þágu hins opinbera til annars en viðskipta.

Grundvöllur áætlunarinnar eru lög um varnir gegn mengun hafs og stranda nr. 33 frá 2004, með síðari breytingum, ásamt tilheyrandi reglugerðum nr. 1200 frá 2014, með breytingu nr. 1280 frá 2016, um móttöku á úrgangi og farmleifum frá skipum og nr. 1201 frá 2014 um gjaldtöku í höfnum vegna losunar, móttöku, meðhöndlunar og förgunar úrgangs og farmleifa frá skipum. Lög um meðhöndlun úrgangs nr. 55 frá 2003 með síðari breytingum auk tilheyrandi reglugerðar nr. 737 frá 2003 um meðhöndlun úrgangs með breytingum nr. 969 frá 2014, nr. 747 frá 2017 og nr. 1062 frá 2018, reglugerð nr. 806 frá 1999 um spilliefni, með breytingu nr. 169 frá 2002, auk reglugerðar nr. 809 frá 1999 um olíuúrgang með breytingu nr. 673 frá 2011. Einnig MARPOL-samningurinn um varnir gegn mengun sjávar frá skipum frá árinu 1973 ásamt bókun frá árinu 1978 (MARPOL 73/78) með tilheyrandi reglugerð nr. 586 frá 2017 með breytingu nr. 341 frá 2021 um innleiðingu viðauka við alþjóðasamning um varnir gegn mengun frá skipum, 1973, með breytingum samkvæmt bókun 1978 (MARPOL-samningur).

1. Öll skip, að undanskildum fiskiskipum, skemmtibátum sem ekki mega flytja fleiri en 12 farþega, herskipum, hjálparskipum í flota, skipum sem þjónusta fiskeldi og skipum í ríkiseign eða ríkisrekstri sem nýtt eru í þágu hins opinbera, sem koma til hafnar skulu greiða úrgangsgjald og förgunargjald samkvæmt gjaldskrá Faxaflóahafna sf.. Úrgangsgjald má lækka ef umhverfisstjórnun, hönnun, búnaður og starfræksla skips er með þeim hætti að skipstjóri geti sýnt fram á að minni úrgangur verði til um borð.
2. Skipstjóri skips, sem er á leið til hafnar en er hvorki fiskiskip né skemmtibátur sem ekki má flytja fleiri en 12 farþega, ber ábyrgð á að tilkynning um úrgang og farmleifar í skipum, sé fyllt út með réttum upplýsingum og komið til viðkomandi hafnaryfirvalda:
  - a. með 24 klukkustunda fyrirvara áður en komið er til hafnar ef viðkomuhöfn er þekkt; eða
  - b. um leið og viðkomuhöfn er ákveðin ef 24 klukkustunda fyrirvari næst ekki; eða
  - c. áður en lagt er úr fyrri höfn ef sjóferðin er skemmri en 24 klukkustundir.

Útfyllt tilkynning um úrgang og farmleifar í skipum skal geymd um borð í skipi þar til komið er til viðkomuhafnar.

Í framhaldi af móttöku úrgangsins er förgunargjald úrgangs gert upp samkvæmt gjaldskrá Faxaflóahafna sf.. Þjónustuverktaki Faxaflóahafna sendir skipstjóra kvittum fyrir móttöku úrgangs.

Skipstjóri eða eigandi skips sem óskar eftir að láta á land sorp, farmleifar, olíuleifar eða mengandi efni getur á sinn kostnað óskað eftir aðstoð viðurkennds þjónustuaðila, sem höfnin hefur samþykkt að annist móttöku og ráðstöfun á ofangreindum úrgangi frá skipum

- á hafnarsvæði hafnarinnar. Skipstjóri, eigandi skips eða þjónustuaðili skal þá undantekningalaust skila útfylltu eyðublaði til hafnarinnar um magn og tegund þess úrgangs sem skilað er á land innan 48 klst. frá brottför skips og mun þá fá förgunargjaldið endurgreitt. Misbrestur á upplýsingagjöf getur leitt til tilkynningar til Umhverfisstofnunar.
3. Skip í áætlunarsiglingum, sem hafa reglulega viðkomu hjá Faxaflóahöfnum sf., og hafa heimild frá Umhverfisstofnun um undanþágu á skuldbindingum um tilkynningar, skil og gjaldtöku enda sé fyrir hendi hjá eigendum, umboðsmönnum eða rekstraraðilum skips fyrirkomulag sem tryggir afhendingu úrgangs. Þessir aðilar skulu afhenda Faxaflóahöfnum sf. í júní og janúar ár hvert upplýsingar um magn úrgangs sem tekið hefur verið á land hjá Faxaflóahöfnum sf. og með hvaða hætti staðið hefur verið að ráðstöfun hans.
  4. Umboðsmenn skipa sem falla ekki undir 2. tl. skulu ábyrgast að viðkomandi skip skili úrgangi til viðurkenndrar móttökustöðvar og sjá til þess að upplýsingar um magn úrgangs sem tekið hefur verið á land skili sér til Faxaflóahafna sf. eigi síðar en við brottför skips.
  5. Skipstjóri annarra skipa en getið er um í 2. og 3. tl. ber ábyrgð á því að úrgangi frá skipinu sé skilað í móttökuaðstöðu áður en látið er úr höfn og að upplýsingum um magn móttekis úrgangs sé skilað til Faxaflóahafna sf.
  6. Olíuúrgang og hættulegum efnum skulu öll skip undantekningalaust skila til viðurkennds móttökuaðila og ber skipstjóri skips ábyrgð á því að svo sé gert. Á hafnarsvæðum Faxaflóahafna sf. er, í Reykjavík og á Akranesi, aðstaða til að minniháttar losunar á olíuúrgangi frá smábátum. Ef um mikið magn er að ræða skal skipstjóri óska eftir aðstoð viðurkenndra verktaka. Í þeim tilvikum skal Faxaflóahöfnum sf. skilað yfirliti yfir það magn olíuúrgangs sem losuð er til förgunar.
  7. Þörf á aðstöðu fyrir móttöku á úrgangi hjá Faxaflóahöfnum sf. er metin út frá reynslu áranna 2008 - 2019 og aðstaða í samræmi við þær þarfir sem þekktar eru á þeim tíma. Þjónusta við skip og útgerðir er í höndum hafnarstarfsmanna eftir því sem við á, en annars í höndum eigenda skipa og farmflytjenda. Staðsetning móttökustöðva og stærð íláta koma fram á sérstöku fylgiblaði. Faxaflóahafnir tóku, á árinu 2019, á móti í móttökustöðvunum tæpu 31 tonni af úrgangi frá smábátum í Reykjavík og tæpum 14 tonnum af úrgangi frá smábátum á Akranesi. Ekki er gert ráð fyrir neinni formeðferð á úrgangi á hafnarsvæðum Faxaflóahafna. Stuðst er við þjónustu viðurkenndra móttöku- og förgunaraðila á úrgangi.
  8. Eftirtaldir þjónustuaðilar hafa starfsleyfi fyrir móttöku á úrgangi á starfsvæði Faxaflóahafna sf.:
- |  |              |
|--|--------------|
| Hreinsitækni, Stórhöfða 37, Reykjavík            | sími 5677090 |
| Hringrás, Klettagörðum 9, Reykjavík              | sími 5501900 |
| Íslenska gámafélagið, Koparsléttu 22, Reykjavík  | sími 5775757 |
| Skipaþjónusta Íslands, Grandagarði 18, Reykjavík | sími 5617580 |
| Terra, Berghellu 1, Hafnarfirði                  | sími 5352500 |
| Íslenska gámafélagið, Sólbakka 12, Borgarnesi    | sími 4315558 |
| Terra á Vesturlandi, Höfðaseli 15, Akranesi      | sími 4350000 |

9. Úrgangi er skipt upp í sex meginflokka. Úrgangsflokkar eru byggðir á þeim flokkum sem skilgreindir eru í viðauka MARPOL-samningsins. Flokkunin, aðferðir við móttöku, ráðstöfun og fyrirkomulag greiðslna koma fram í sérstöku fylgiblaði - Úrgangsflokkar.

Á árinu 2019 var tekið á móti eftirtöldu magni úrgangs í einstökum flokkum:

	Reykjavík	Akranes	Grundartangi	Borgarnes
Flokkur I	1.992m <sup>3</sup>		280m <sup>3</sup>	
Flokkur II				
Flokkur III	3m <sup>3</sup>			
Flokkur IV				
Flokkur V	2.996m <sup>3</sup>	5m <sup>3</sup>	72m <sup>3</sup>	
Flokkur VI				

Faxaflóahafnir sf. halda utan um, í gagnagrunni, allar tilkynningar um úrgang og farmleifar sem berast frá skipum sem koma til hafnar. Þjónustuaðilar setja einnig allar upplýsingar um mótekinn úrgang frá skipum í sama gagnagrunn. Umhverfisstofnun hefur aðgang að þessum upplýsingum í gagnagrunninum.

Ef fyrirhugað er að setja úrgang eða farmleifar á land er brugðist við með viðeigandi hætti. Þegar skip boðar komu sína til hafnar og næsta höfn er óþekkt og engin losun er áætluð fær skipstjóri/umboðsmaður tilkynningu um að öllum úrgangi skuli skila á land.

Þegar misræmi er milli þess sem kemur fram í tilkynningu og raunverulegu magni úrgangs sem sett er í land eða þegar skip losar úrgang án undangenginnar tilkynningar er skipstjóra/umboðsmanni send tilkynning og farið fram á leiðréttingu. Ef misræmi er ítrekað hjá sama skipi eða tilkynning rangt útfyllt þá tilkynnir hafnarstarfsmaður það til Umhverfisstofnunar aða Samgöngustofu (Hafnarrikisefirlits).

Allar upplýsingar um áætlaða losun og raunverulegt magn eru afhentar Umhverfisstofnun í árlegri skýrslu.

10. Telji skipstjóri, eigandi eða umboðsmaður skips fyrirkomulag við móttöku úrgangs ófullnægjandi ber honum að tilkynna hafnaryfirvöldum það á netfanginu [waste@faxfloahafnir.is](mailto:waste@faxfloahafnir.is).

Telji viðkomandi umkvörtunarefnið vera þess eðlis að vekja þurfi athygli umhverfisyfirvalda á því, ber honum að senda Umhverfisstofnun afrit af skýrslunni. Ábendingum um ófullnægjandi móttökuaðstöðu í höfnum má koma á framfæri við Umhverfisstofnun með því að fylla út þar til gert eyðublað á heimasíðu stofnunarinnar:

<https://ust.is/atvinnulif/haf-og-vatn/mengun-fra-skipum/#Tab4>

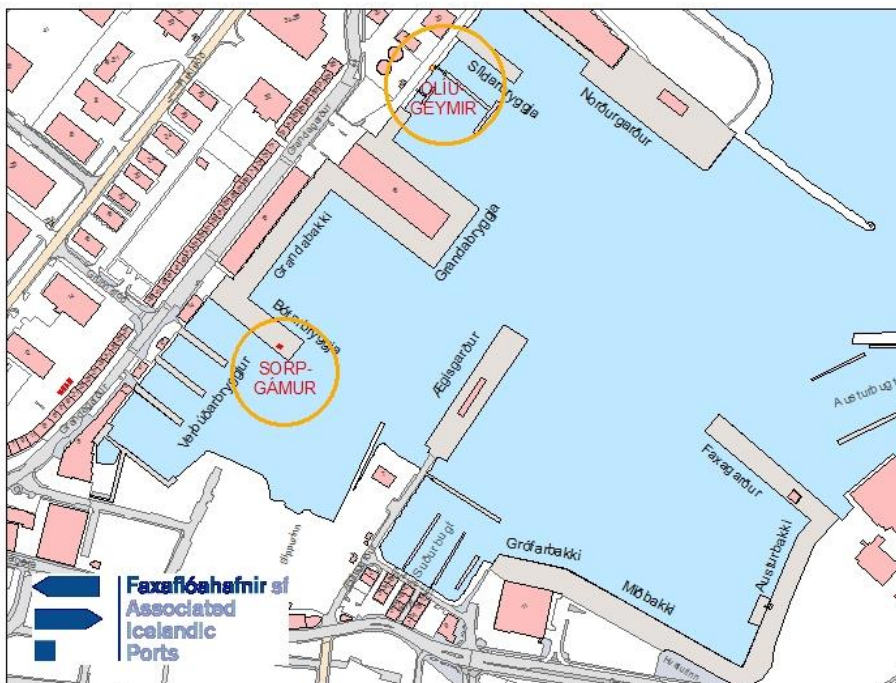
11. Faxaflóahafnir sf. halda árlegan fund með viðskiptavinum sínum. Á þeim fundum skapast vettvangur fyrir samráð um framkvæmd þessarar áætlunar.
12. Þessi áætlun Faxaflóahafna sf. um móttöku og meðhöndlun úrgangs og framleifa skal koma til endurskoðunar komi til meiri háttar breytinga á rekstri hafnarinnar eða þeim lögum og reglugerðum sem málefnið varða. Slík endurskoðun skal þó fara fram ekki síðar en á árinu 2024.

13. Hafnarstjóri Faxaflóahafna sf. ber ábyrgð á fyrirkomulagi móttöku úrgangs og farmleifa hjá Faxaflóahöfnum sf.. Starfsmenn hafnarþjónustu annast daglegan rekstur móttökunnar og annast samskipti við skipstjóra og eigendur eða umboðsmenn skipa.

Reykjavík desember 2021

Magnús Þór Ásmundsson, hafnarstjóri

## Yfirlit yfir staðsetningu móttökustöðva á vegum Faxaflóahafna.



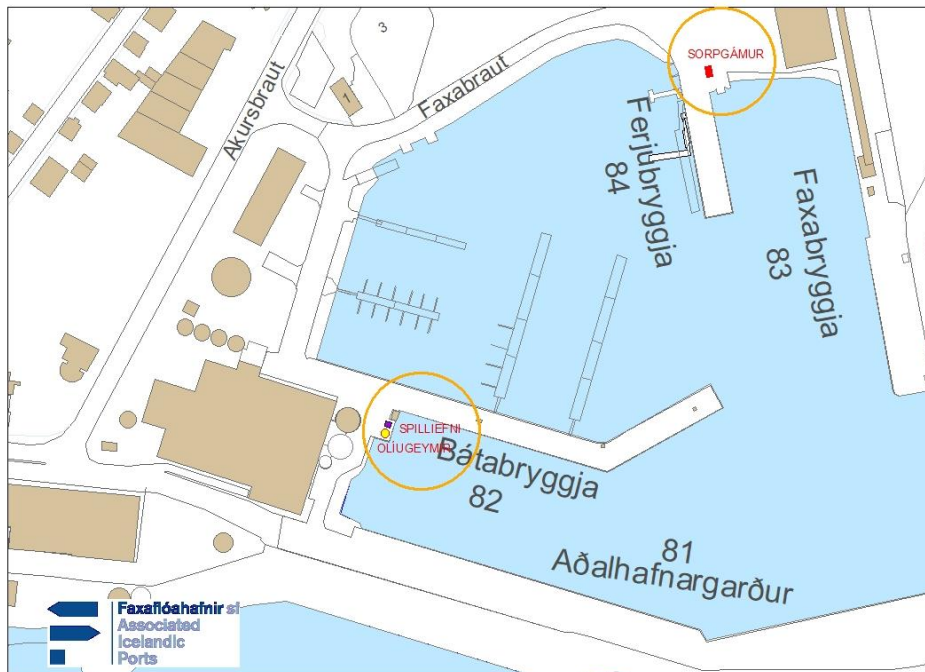
**Reykjavík** – móttökustöðvar á minniháttar olíuúrgangi og sorpi frá smábátum.

Við Norðurbúgt eru eftirtalin ílát í skápum:

- Olúgeymir, 800 lítrar fyrir úrgangsolíu
- 240 lítra tunna fyrir olímengaðan úrgang, tvist og tuskur

Á Bótarbryggju er gámur með eftirtöldum ílátum:

- 240 lítra tunna fyrir lífrænan úrgang
- 600 lítra ker fyrir pappír og pappa
- 600 lítra ker fyrir plast
- 600 lítra ker fyrir blandaðan úrgang



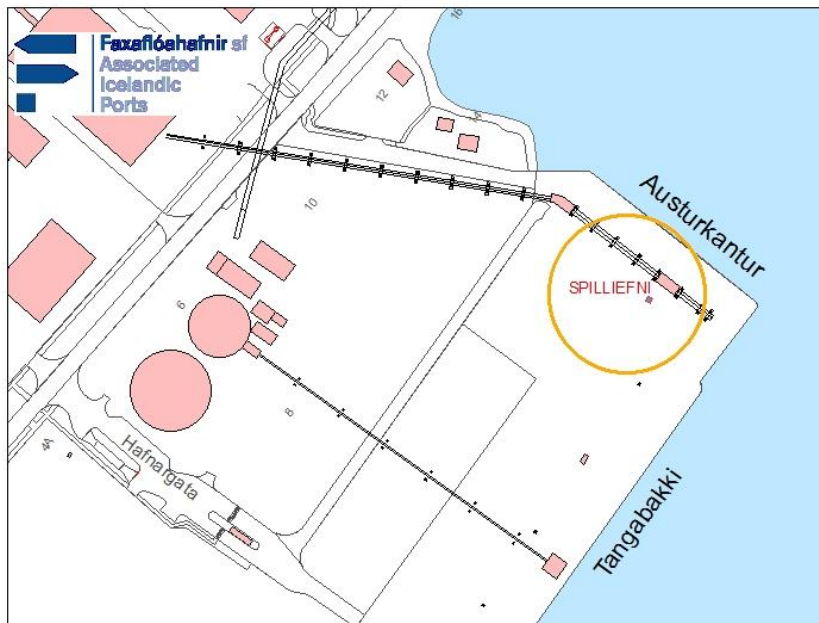
## Akranes – móttökustöðvar á minniháttar olúúrgangi og sorpi

Við Ferjubryggju er gámur með eftirtöldum ílátum:

- 240 lítra tunna fyrir lífrænan úrgang
- 600 lítra ker fyrir pappír og pappa
- 600 lítra ker fyrir plast
- 600 lítra ker fyrir blandaðan úrgang

Við Batabryggju er spilliefnagámur með eftirtöldum ílátum:

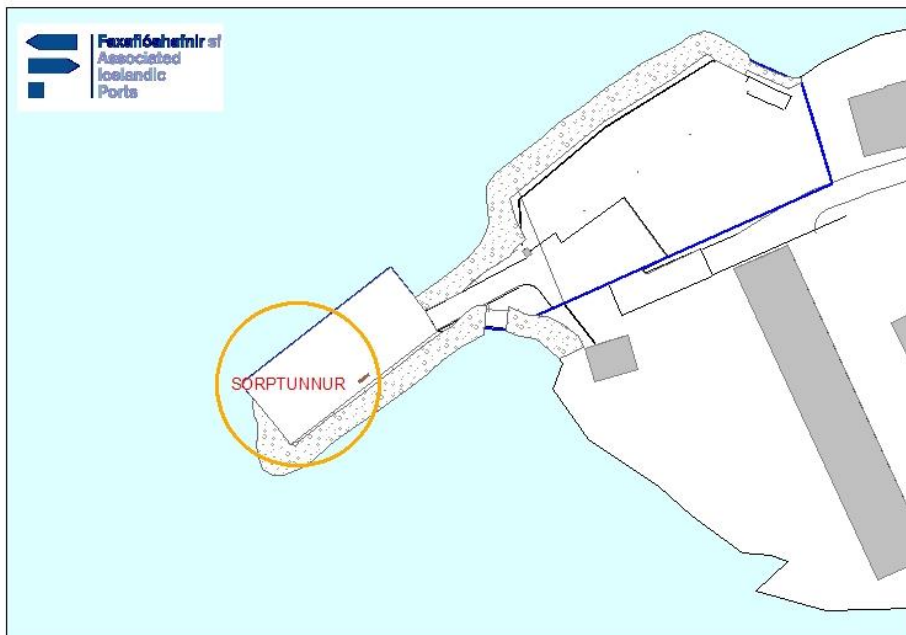
- Olúgeymir, 1100 lítrar fyrir úrgangsolú
- 400 lítra ker fyrir rafgeyma og raftæki
- 500 lítra ker fyrir málningardósir, leysiefni og úðabrusa
- 500 lítra ker fyrir olúsiur og úðabrusa
- 240 lítra tunna fyrir olúmengaðan úrgang, tvist og tuskur



## Grundartangi – móttökustöð á spilliefnum frá skipum

Við færibandagang er spilliefnagámur með eftirtöldum ílátum:

- 400 lítra ker fyrir rafgeyma og raftæki
- 500 lítra ker fyrir málningardósir, leysiefni og úðabrusa
- 500 lítra ker fyrir olúsíur og úðabrusa



**Borgarnes** – einungis sumarviðlega fyrir innan við tíu smábáta

- 240 lítra tunna fyrir lífrænan úrgang
- 240 lítra tunna fyrir pappír og pappa
- 240 lítra tunna fyrir plast
- 240 lítra tunna fyrir blandaðan úrgang